

Yleisötiedote Kosan Gas Finland Oy:n toiminnasta Lappilassa ja täyttölaitoksella käytettävien kemikaalien turvallisuudesta



Kosan Gas Finland Oy
Lappilan täyttölaitos
Tiilitehtaantie 11
16670 LAPPILA
p. 09-3484 4410
mail@kosangas.fi



Yleisötiedote Kosan Gas Finland Oy

YLEISTÄ

Kosan Gas Finland Oy täyttää Lappilan täyttölaitoksella nestekaasupulloja alueella sijaitsevasta maapeitteisestä varastosäiliöstä. Täyttölaitoksella työskentelee normaalisti 4–6 henkilöä. Turvallisuus ja ympäristönsuojelun huomioon ottaminen ovat tärkeitä toimintaperiaatteitamme.

Kosan Gas Finland Oy noudattaa kaikessa toiminnassaan kemikaaliturvallisuuslain ja tämän asetusten (VNA 685/2015, VNA 856/2012, VNA 858/2015) mukaisia säännöksiä ja hallinnollisia määräyksiä.

Yritys on toimittanut lupahakemuksen Turvallisuus- ja kemikaalivirastolle (TUKES). Kosan Gas Finland Oy:n täyttölaitos on toimintaperiaateasiakirjalaitos, jonka toimintaa TUKES valvoo määräaikaistarkastuksin. Laitoksen käyttöönottotarkastus suoritetaan huhtikuussa 2023.

Tarkempaa tietoa tarkastuksesta ja tuotantolaitosta koskevasta tarkastusohjelmasta on saatavissa Kosan Gas Finland Oy:n Lappilan täyttölaitokselta. (Yhteyshenkilö: Timo Kojo, yhteystiedot yleisötiedotteen lopussa).

Varautumista suuronnettomuustilanteisiin on kuvattu sisäisessä pelastussuunnitelmassa, joka sisältää toimintaohjeet vaaratilanteissa ihmisten ja ympäristön suojelemiseksi. Sisäinen pelastussuunnitelma sekä täyttölaitoksella käytettävien aineiden kemikaaliluettelo ovat nähtävissä yrityksen Lappilassa sijaitsevalla täyttölaitoksella (yhteyshenkilö: Timo Kojo).

Tämän tiedotteen tarkoituksena on kertoa Kosan Gas Finland Oy:n Lappilan täyttölaitoksen lähialueen asukkaille sekä täyttölaitoksen naapurustossa toimivien yritysten henkilöstölle laitoksen toiminnasta ja täyttölaitoksella käytettävistä kemikaaleista.

Täyttölaitoksen tavanomaisesta toiminnasta ei aiheudu vaaraa tehtaalla työskenteleville eikä lähialueen asukkaille. Tavanomaisesta toiminnasta ei myöskään aiheudu päästöjä maaperään tai pinta- ja pohjavesiin. Nestekaasupullojen täyttölaitteisto sijaitsee alueella olevan katoksen alla. Lähellä sijaitsevat kaivot ovat suojattu umpikansilla.

Täyttölaitoksella käsitellään erittäin helposti syttyvää kemikaalia (propania), jonka käyttöön liittyy kuitenkin aina onnettomuuden riski. Mahdollisia suuronnettomuustyyppisiä ovat kemikaalivuodot ja tulipalot. Olemme laatineet tämän tiedotteen opastaaksemme lähialueen asukkaita toimimaan oikein mahdollisessa suuronnettomuustilanteessa.

KUVAUS TÄYTTÖLAITOKSESTA JA SEN YMPÄRISTÖSTÄ

Täyttölaitos sijaitsee Lappilan kylässä, vanhan tiilitehtaan alueella (Tiilitehtaantie 11). Alue on kaavoitettu teollisuusalueeksi.

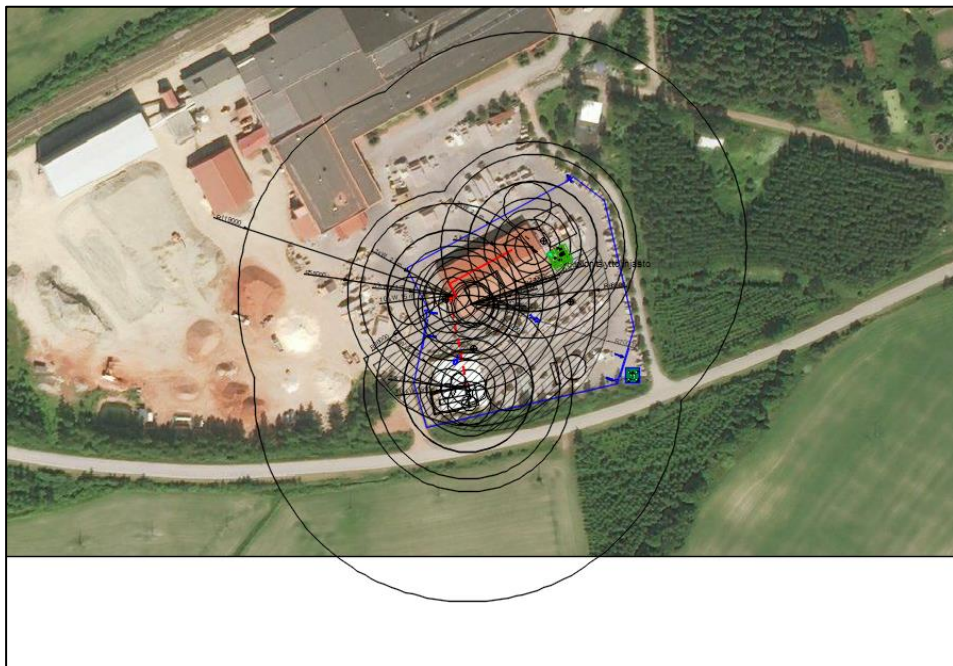
Jo suunnitteluvaiheessa on kiinnitetty huomiota tilojen tilaluokituksiin ja suunniteltu rakenteet tilaluokitusten perusteella, jotta etenkin onnettomuusriskit olisivat mahdollisimman alhaiset sekä mahdollisessa onnettomuustilanteessa vaikutukset ympäristöön olisivat mahdollisimman vähäiset.

Täyttölaitoksen alueella on useita kaasunhaistajia, liekinilmaisimia ja palohälyttäimiä. Kaikki hälytykset menevät valvomoon, joka on toiminnassa 24/7. Täyttölaitokselta kuuluva hälytysääni ei tarkoita aina onnettomuustilannetta johtuen laitteistojen säädöistä eri tasoille.

Kaasunhaistajat on säädetty hälyttämään, kun ilmassa on kaasua 20% alemmasta syttymisrajasta. Jos kaasun pitoisuus ylittää 40% alemmasta syttymisrajasta, kuuluu hälytys ja laitos sulkeutuu automaattisesti.

Suuronnettomuustilanteessa vaaraa aiheuttavat kaasuvuodon syttymisen painevaikutukset, palavan nestekaasun lämpösäteilyvaikutukset ja kaasupullojen hajoamisesta aiheutuvat heitteet. Katoksen palavien rakenteiden savukaasujen leviäminen ympäristöön voi aiheuttaa lähialueen väestölle terveyshaittaa / riskejä. Palava nestekaasu ei vapauta haitallisia tai myrkyllisiä palokaasuja.

Kaikkien mallinnettujen onnettomuuksien vaikutusalueet rajoittuvat n. 120 m etäisyydelle laitoksesta oheisen kartan mukaisesti. Vaikutusalueella on enintään kaksi asuinrakennusta.





Yleisötiedote Kosan Gas Finland Oy

TÄYTTÖLAITOKSEN TOIMINTA

Kosan Gas Finland Oy täyttää nestekaasupulloja ja toimittaa ne edelleen jälleenmyyjille. Täytettävät pullot ovat materiaaliltaan terästä, alumiinia tai komposiittimuovia. Täytettävien pullojen koot ovat 2 kg, 5 kg, 10 kg, 11 kg ja 33 kg.

Nestekaasupullojen täyttötoiminta on luvanvaraista standardien määrittelemää. Kosan Gas Finland Oy:n täyttämät kaasupullot ovat standardien SFS-EN 1439/2017 ja SFS-EN 1440/2016 mukaisia.

Täyttöprosessin kulku:

1. Ennen nestekaasupullojen täyttämistä ne tarkastetaan vaurioiden varalta sekä määräaikaistarkastuksen osalta.

2. Nestekaasun täyttö:

- Nestekaasu pumpataan varastosäiliöstä täyttölaitteistolle nestekaasuputkistoa pitkin
- Nestekaasupullot täytetään linjastolla.
- Täytön jälkeen pullot tarkastus punnitaan ja niille tehdään vuototarkastus

3. Täytön jälkeen pullot siirretään kuljetushäkkeihin ja varastoidaan täysien pullojen varastoon odottamaan kuljetusta.

ONNETTOMUUDESTA ILMOITTAMINEN

Onnettomuuksista ilmoitetaan välittömästi pelastusviranomaisille ja muille tarvittaville tahoille. Vaaran uhatessa (tulipalo) ympäristöä tiedotetaan ja pelastuslaitos käynnistää toimenpiteet onnettomuusalueen ulkopuolelle ulottuvien seurausten hallitsemiseksi.

TOIMINTA ONNETTOMUUSTILANTEESSA:

Tulipalon sattuessa:

- Siirrytään sisätiloihin
- Suljetaan ovet, ikkunat ja ilmastointiventtiilit
- Pysäytetään koneelliset ilmanvaihtolaitteet
- Noudatetaan pelastusviranomaisten ohjeita

Kemikaalivuoto-onnettomuuden sattuessa ei toimenpiteitä

YLEINEN VAARAMERKKI



- **Yleinen vaaramerkki** on minuutin mittainen nouseva ja laskeva ääni tai kuuluttamalla annettu varoitus
- **Vaara ohi -merkki** on minuutin mittainen tasainen äänimerkki. Se ilmoittaa, että uhka tai vaara on ohi
- **Testausääni** on 7 sekuntia kestävä tasainen ääni. Väestöhälyttimien testaus-/koesoitto tehdään joka kuukauden ensimmäisenä arkimaanantaina klo 12. Testauksessa voi kuulua myös puhetiedote "hälyttimien kokeilu, prov alarm, testing sirens". Testausäänet eivät edellytä asukailta ja alueella oleskeleltilta toimenpiteitä. Kokeilun tarkoituksena on auttaa havaitsemaan mahdollisia vikoja ulkohälytinlaitteistoissa. Pelastuslaitokset ja Häätäkeskuslaitos huolehtivat väestöhälytinten testauksesta.

Kuulet yleisen vaaramerkin - toimi näin

1. siirry sisälle
2. sulje ovet, ikkunat, tuuletusaukot ja ilmanvaihto
3. avaa radio ja odota rauhallisesti ohjeita
4. välttä puhelimen käyttöä (myös soittoa numeroon 112), etteivät linjat ruuhkaudu
5. pysy sisällä
6. älä poistu alueelta, ettet joudu matkalla vaaraan

Suojautuminen sisätiloihin ja ohjeiden mukainen toiminta vaaratilanteessa on ensimmäinen ja yleensä riittävä suojautumistapa. Sisätiloissa suljetaan ovet, ikkunat ja tuuletusaukot sekä pysäytetään ilmanvaihto, jos mahdollista. Vaaran ollessa ohi soitetaan vaara ohi -merkkiä. Jokaisen tulee tunnistaa yleinen vaaramerkki ja osata toimia oikein sen kuultuaan.

Yleiseen vaaramerkkiin liittyy aina vaaratiedote

Viranomaiset voivat varoittaa asukkaita monilla tavoilla. Tärkein keino on vaaratiedote, joka annetaan aina väestöhälyttimellä soitettavan yleisen vaaramerkin lisäksi. Vaaratiedote luetaan



Yleisötiedote Kosan Gas Finland Oy

radiossa ja näytetään teksti-TV:n sivulla 112 sekä tarvittaessa myös televisiossa ruudun yläreunassa juoksevana tekstinä. Vaaratiedote julkaistaan myös muun muassa 112 Suomi-sovelluksessa, YLE:n uutisvahtisovelluksessa sekä sivustoilla pelastustoimi.fi ja 112.fi. Vaaratiedotteen tarkoitus on varoittaa vaarallisesta tapahtumasta ja antaa toimintaohjeita.

Kaasuvaara- ja säteilytilanteessa annetaan yleinen vaaramerkki

Toimi kaasuvaaratilanteessa yllä annettujen ohjeiden mukaisesti. Huomioi lisäksi, että

Mikäli olet jo sisätiloissa ja haistat kaasua

- paina märkä vaate suun eteen ja hengitä sen läpi
- siirry ja pysytele yläkerroksissa, jos mahdollista
- kuuntele rauhassa radiota ja odota kunnes vaara on ohi

Jos olet ulkona, etkä pääse sisälle

- pyri kaasupilven alta sivutuuleen
- siirry mahdollisimman korkealle, esimerkiksi mäen päälle
- käytä märkää vaatetta, ruohoa, turvetta tai sammalta suun edessä ja hengitä sen läpi

YLEISIMMIN KÄYTETTÄVIEN AINEIDEN OMINAISUUDET

Palavat nestemäiset kaasut (propani)

- Ilmaa raskaampaa, paineenalaisena nestemäistä, hajustettua kaasua, muodostaa ilman kanssa erittäin helposti räjähtävän seoksen
- Erittäin helposti syttyvä kaasu

LISÄTIETOJA

Lisätietoja Kosan Gas Finland Oy:n täyttölaitoksen toiminnasta antaa Timo Kojo. Sähköposti timo.kojo@kosangas.fi, p.0400937560.